

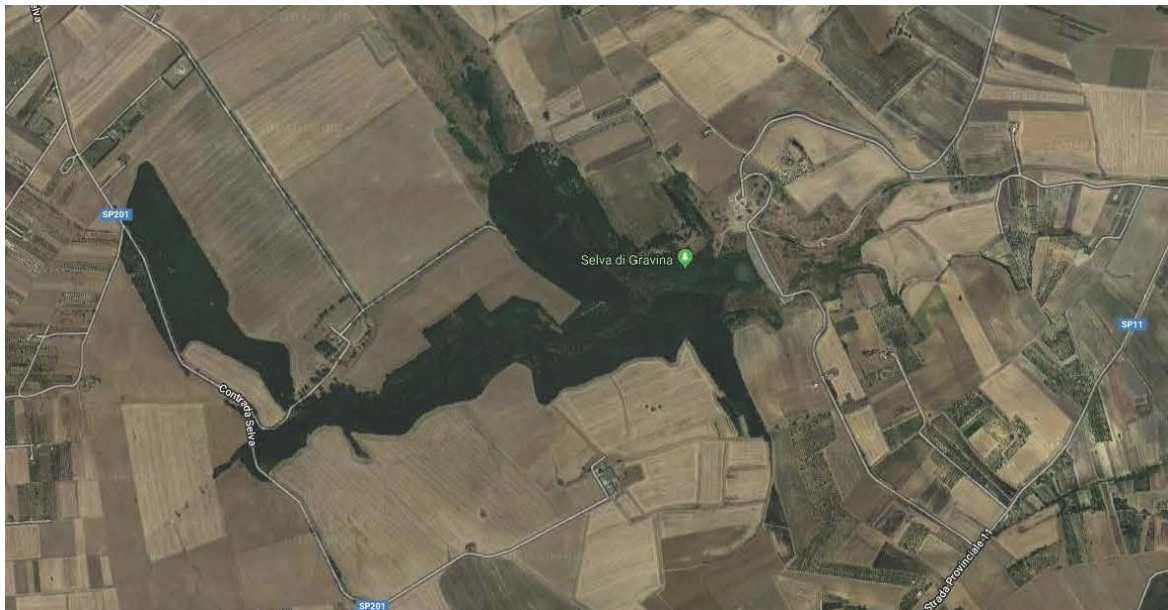


CONSORZIO DI BONIFICA TERRE D'APULIA  
(Bari)

## DISCIPLINARE DI GARA

**SERVIZIO DI PROGETTAZIONE E COORDINAMENTO DELLA SICUREZZA E  
RELAZIONE GEOLOGICA PER INTERVENTI DI MANUTENZIONE  
STRAORDINARIA PER L'INCREMENTO DELLA SICUREZZA DELLA DIGA DI  
SAGLIOCCIA IN AGRO DI ALTAMURA (BARI)**

CUP D72B800010006  
CIG 7558184ABD



*“Interventi di manutenzione straordinaria per l'incremento della sicurezza  
della diga di Altamura - Regione Puglia”*

IL RESPONSABILE UNICO DEL PROCEDIMENTO

Ing. Giuseppe Corti

## Sommario

1.	OGGETTO DELL'APPALTO .....	10
2.	AMMONTARE DEL CORRISPETTIVO A BASE DI GARA .....	10
3.	PROCEDURA DI GARA .....	10
4.	SOGGETTI AMMESSI ALLA GARA .....	15
5.	REQUISITI DI PARTECIPAZIONE .....	15
6.	TERMINI PER L'ESPLETAMENTO DELL'INCARICO .....	17
7.	MODALITÀ DI PAGAMENTO DEI CORRISPETTIVI .....	18
8.	PENALI .....	18
9.	SUBBAPPALTO .....	18
10.	CAUZIONI, GARANZIE, CONTRIBUTI.....	18
11.	CONTROVERSIE.....	19
12.	RINVIO .....	19
13.	SPESE.....	19
14.	RISERVATEZZA.....	19
15.	TRACCIABILITÀ.....	19
16.	RISOLUZIONE DEL CONTRATTO .....	19
17.	DIVIETI.....	20
18.	RESPONSABILE DEL PROCEDIMENTO .....	20

## 1. OGGETTO DELL'APPALTO

L'appalto ha per oggetto l'affidamento dei servizi tecnici necessari alla realizzazione dei lavori di manutenzione straordinaria finalizzati all'incremento della sicurezza della diga di Sagliocchia in agro di Altamura .

Si affideranno i servizi di progettazione ai sensi dell'art. 23, comma 1 del Codice Appalti (dlgs 50/2016), tale progettazione dovrà essere articolata secondo 3 livelli di successivi approfondimenti tecnici:

1. progetto di fattibilità tecnica ed economica
2. progetto definitivo
3. progetto esecutivo

La progettazione così suddivisa è intesa ad assicurare a carattere generale:

- il soddisfacimento dei fabbisogni della collettività
- la qualità architettonica e tecnico funzionale e di relazione nel contesto dell'opera
- la conformità alle norme ambientali, urbanistiche e di tutela dei beni culturali e paesaggistici, nonché il rispetto di quanto previsto dalla normativa in materia di tutela della salute e della sicurezza
- un limitato consumo del suolo
- il rispetto dei vincoli idrogeologici, sismici e forestali nonché degli altri vincoli esistenti
- il risparmio e (l'efficientamento ed il recupero energetico nella realizzazione e nella successiva vita dell'opera), nonché la valutazione del ciclo di vita e della manutenibilità delle opere
- la compatibilità con le preesistenze archeologiche
- la razionalizzazione delle attività di progettazione e delle connesse verifiche attraverso il progressivo uso di metodi e strumenti elettronici specifici quali quelli di modellazione per l'edilizia e le infrastrutture
- la compatibilità geologica, geomorfologica, idrogeologica dell'opera
- accessibilità e adattabilità secondo quanto previsto dalle disposizioni vigenti in materia di barriere architettoniche

La Stazione Appaltante si aspetta un rafforzamento arricchito di una serie di adempimenti sin dalla prima fase (ex preliminare).

La progettazione esecutiva che sarà posta a base di gara dovrà evitare imprevisti, rallentamenti e varianti nelle fasi più avanzate.

L'obiettivo è, quindi, assicurare la qualità del processo e del progetto, facendo in modo che ci sia il minimo scostamento rispetto alla realtà, attraverso l'uso di strumenti tecnologici allo stato dell'arte.

Il Codice appalti (dlgs 50/2016) orienta fortemente le Stazioni Appaltanti a mandare in gara il progetto esecutivo, con particolare attenzione verso gli interventi di manutenzione di importi cospicui.

Il presente progetto non ricade, infatti, nella casistica di gare di interventi di manutenzione sulla base di un progetto semplificato [decreto correttivo del Codice (dlgs 56/2017 e decreto del Ministro delle infrastrutture e dei trasporti, su proposta del Consiglio superiore dei lavori pubblici, sentita la Conferenza Unificata)].

Oltre alla progettazione si dovranno affidare l'attività di coordinamento della sicurezza in fase di progettazione e la relazione geologica.

Sarà a completo carico del soggetto, cui è affidato l'incarico, ogni onere strumentale, organizzativo e consultivo necessario per l'espletamento delle prestazioni. L'affidatario è obbligato, senza ulteriori compensi, a relazionare sulle prestazioni svolte e sulle metodologie seguite a semplice richiesta del Responsabile del Procedimento. Sono altresì compresi nell'incarico le idonee riunioni con la Amministrazione e presso Enti preposti, nonché sopralluoghi e rilevazioni occorrenti.

## 2. AMMONTARE DEL CORRISPETTIVO A BASE DI GARA

Il compenso, spettante per le prestazioni professionali di cui al precedente paragrafo 1 è stato stimato in euro **212.812,22** ( **euro duecentododicimilaottocentododici/22**) oltre IVA e cassa se dovuti, con riferimento al Decreto Ministeriale 17.06.2016.

## 3. PROCEDURA DI GARA

### 3.1 Tipo di procedura

Il servizio sarà affidato mediante procedura aperta, ai sensi dell'art. 60 del D.lgs. 50/2016, e il relativo contratto sarà stipulato con atto pubblico notarile informatico con spese a carico dell'aggiudicatario.

Si procederà all'aggiudicazione anche in presenza di una sola offerta valida, se ritenuta congrua, adeguata e conforme ai principi di cui all'art. 94 del D.Lgs. 50/2016.

Ai sensi dell'art. 95, comma 12, del D.Lgs. 50/2016, si precisa, altresì, che non si procederà all'aggiudicazione se nessuna offerta risulti conveniente o idonea in relazione all'oggetto del contratto.

Del pari non si procederà all'affidamento in caso di eventuale de-finanziamento della prestazione.

### 3.2 Criterio di aggiudicazione

La migliore offerta sarà individuata con il criterio dell'offerta economicamente più vantaggiosa, sulla base del miglior rapporto qualità/prezzo, ai sensi dell'art. 95 comma 3 del d. Lgs. 50/2016 secondo i criteri, subcriteri, pesi e subpesi di seguito esposti:

#### Elementi di natura tecnico-qualitativa (max p.ti 71):

		PESI	Sub Pesi	Modalità di valutazione
<b>A</b>	<b>Professionalità ed adeguatezza dell'offerta</b>	<b>40</b>		Discrezionale
<b>B</b>	<b>Caratteristiche metodologiche dell'offerta</b>	<b>31</b>		Discrezionale

#### Elementi di natura quantitativa (max p.ti 29):

		PESI	Sub Pesi	Modalità di valutazione
<b>C</b>	<b>Ribasso percentuale unico indicato nell'offerta economica</b>	<b>20</b>		Automatica
<b>D</b>	<b>Riduzione temporale</b>	<b>9</b>		
	D1 Riduzione temporale FASE 1		3	Automatica
	D2 Riduzione temporale FASE 2		3	Automatica
	D3 Riduzione temporale FASE 3		3	Automatica

I suddetti punteggi saranno attribuiti impiegando la seguente formula:

$$K_i = A_i * P_a + B_i * P_b + C_i * P_c + D_i * P_d$$

Dove

$K_i$  è il punteggio totale attribuito al concorrente  $i$ esimo;

$A_i, B_i, C_i, D_i$  sono i coefficienti compresi tra 0 e 1, espressi in valore centesimale, attribuiti al concorrente  $i$ esimo;

- il coefficiente è pari a zero in corrispondenza della prestazione minima possibile;

- il coefficiente è pari ad uno in corrispondenza della prestazione massima offerta;

-  $P_a, P_b, P_c, P_d$  sono i fattori ponderali relativi ai suddetti elementi di valutazione A, B, C e D;

Nel caso in cui un'offerta sia parziale, per la mancata presentazione di proposte in riferimento a uno o più elementi e/o sub-elementi di natura tecnico-qualitativa e/o quantitativa, al relativo concorrente sarà attribuito inderogabilmente il coefficiente "zero" in corrispondenza dell'elemento e/o sub-elemento di valutazione non presentato.

La valutazione degli elementi di natura qualitativa sarà effettuata mediante l'attribuzione discrezionale da parte dei componenti della commissione giudicatrice sulla base dei criteri motivazionali previsti dal presente disciplinare di gara.

Si precisa che i coefficienti, variabili tra zero ed uno, attraverso i quali si procede all'individuazione dell'offerta economicamente più vantaggiosa **per gli elementi A e B** sono determinati:

- ogni commissario, in sedute riservate, effettua l'attribuzione discrezionale di coefficienti, variabili tra zero ed uno, alle proposte dei concorrenti, sulla base dei criteri motivazionali specificati nel presente disciplinare al successivo punto 4.3, secondo la seguente scala di valori: il coefficiente 0 corrisponde a insufficiente; il coefficiente da 0,01 a 0,20 corrisponde a sufficiente; il coefficiente da 0,21 a 0,40 corrisponde a discreto; il coefficiente da 0,41 a 0,60 corrisponde a buono; il coefficiente 0,61 a 0,80 corrisponde a distinto; il coefficiente 0,81 a 1 corrisponde a ottimo;
- quindi la commissione procede a trasformare la media dei coefficienti attribuiti ad ogni offerta da parte di tutti i commissari in coefficienti definitivi, riportando ad uno la media più alta e proporzionando a tale media massima le medie provvisorie prima calcolate.

**In riferimento all'elemento C "Ribasso percentuale unico sul compenso posto a base di gara"** il coefficiente  $C_i$  viene determinato con il metodo dell'interpolazione bilineare, applicando le seguenti formule:

$$C_i \text{ (per } A_i \leq A_{\text{soglia}}) = 0,85 * (A_i / A_{\text{soglia}})$$

$$C_i \text{ (per } A_i > A_{\text{soglia}}) = 0,85 + 0,15 * [(A_i - A_{\text{soglia}}) / (A_{\text{max}} - A_{\text{soglia}})]$$

dove:

$C_i$  = coefficiente attribuito al concorrente  $i$ esimo

A<sub>i</sub> = valore dell'offerta (ribasso) del concorrente iesimo  
Asoglia = media aritmetica dei valori delle offerte (ribassi) dei concorrenti  
A<sub>max</sub> = valore dell'offerta (ribasso) più conveniente.

**In riferimento al sub elemento D1 “Riduzione temporale FASE 1 – redazione del progetto di fattibilità tecnica ed economica e”** il coefficiente  $V_{(a)i}$  viene determinato con il metodo dell'interpolazione lineare, applicando la seguente formula:

$$V_{(a)i} = (45 - T_{\text{off FASE 1}}) / (45 - 36)$$

dove:

il tempo  $T_{\text{off FASE 1}}$  offerto dal concorrente per la FASE 1: redazione del progetto preliminare (espresso in giorni naturali, successivi e consecutivi)

Ai tempi offerti per l'esecuzione della FASE 1 superiori a 45 gg. ed inferiori a 36 gg. sarà assegnato il coefficiente  $V_{(a)i}$  pari a 0 e non saranno presi in considerazione per la comparazione.

All'Aggiudicatario che avrà offerto un  $T_{\text{off FASE 1}}$  compreso tra 45 e 36 giorni, resterà stabilito un tempo utile complessivo per l'espletamento della prestazione professionale di redazione del progetto di fattibilità tecnica ed economica e, pari a  $T_{\text{off FASE 1}}$ .

**In riferimento al sub elemento D2 “Riduzione temporale FASE 2 – redazione del progetto definitivo”** il coefficiente  $V_{(a)i}$  viene determinato con il metodo dell'interpolazione lineare, applicando la seguente formula:

$$V_{(a)i} = (60 - T_{\text{off FASE 2}}) / (60 - 48)$$

dove:

il tempo  $T_{\text{off FASE 2}}$  offerto dal concorrente per la FASE 2: redazione del progetto definitivo (espresso in giorni naturali, successivi e consecutivi)

Ai tempi offerti per l'esecuzione della FASE 2 superiori a 60 gg. ed inferiori a 48 gg. sarà assegnato il coefficiente  $V_{(a)i}$  pari a 0 e non saranno presi in considerazione per la comparazione.

All'Aggiudicatario che avrà offerto un  $T_{\text{off FASE 2}}$  compreso tra 60 e 48 giorni, resterà stabilito un tempo utile complessivo per l'espletamento della prestazione professionale di redazione del progetto definitivo, pari a  $T_{\text{off FASE 2}}$ .

**In riferimento al sub elemento D3 “Riduzione temporale FASE 3 – redazione del progetto esecutivo”** il coefficiente  $V_{(a)i}$  viene determinato con il metodo dell'interpolazione lineare, applicando la seguente formula:

$$V_{(a)i} = (45 - T_{\text{off FASE 3}}) / (45 - 36)$$

dove:

il tempo  $T_{\text{off FASE 3}}$  offerto dal concorrente per la FASE 3: redazione del progetto esecutivo (espresso in giorni naturali, successivi e consecutivi)

Ai tempi offerti per l'esecuzione della FASE 3 superiori a 45 gg. ed inferiori a 36 gg. sarà assegnato il coefficiente  $V_{(a)i}$  pari a 0 e non saranno presi in considerazione per la comparazione.

All'Aggiudicatario che avrà offerto un  $T_{\text{off FASE 3}}$  compreso tra 45 e 36 giorni, resterà stabilito un tempo utile complessivo per l'espletamento della prestazione professionale di redazione del progetto esecutivo, pari a  $T_{\text{off FASE 3}}$ . Per ogni giorno di ritardo si applicherà una penale di 500 € per ogni giornata.

Considerato che è prevista la suddivisione del criterio di cui al **punto D** in subcriteri e subpesi, i punteggi assegnati ad ogni soggetto concorrente in base a tali sub-criteri e subpesi vanno riparametrati con riferimento ai pesi per l'elemento di partenza in modo che se nessuna offerta ottiene come punteggio, per il singolo elemento suddiviso in sub-elementi, il valore massimo del peso dell'elemento medesimo previsto dal bando, deve essere effettuata la riparametrazione dei punteggi assegnando il peso totale dell'elemento all'offerta che ha ottenuto il massimo punteggio quale somma dei punteggi dei sub-elementi, e alle altre offerte un punteggio proporzionale decrescente, in modo che la miglior somma dei sub-pesi sia riportata al valore del peso in misura intera attribuito all'elemento intero.

Si specifica che nel caso nessuna Offerta Tecnica ottenga come punteggio totale il valore massimo della somma dei pesi previsti dal bando di gara per tutti gli elementi della predetta Offerta Tecnica, non è effettuata ulteriore riparametrazione, in quanto la Stazione appaltante, nella ricerca di un equilibrio tra prezzo e qualità, ha fondato le proprie scelte sull'autonomia dei singoli elementi di valutazione.

### 3.3 Offerta tecnica e Criteri motivazionali

La documentazione costituente l'offerta tecnica, come sotto individuata, non deve recare, a pena di esclusione, alcuna indicazione dei valori economici e/o temporali di cui al successivo paragrafo 3.4, né deve consentire di desumere, in tutto o in parte, i medesimi valori.

Si dettagliano di seguito i contenuti dell'offerta tecnica e i relativi criteri motivazionali:

#### PROFESSIONALITÀ ED ADEGUATEZZA DELL'OFFERTA - CRITERIO A

Elementi di valutazione e criteri motivazionali

Il concorrente dovrà produrre la documentazione dei servizi relativi a interventi ritenuti dall'operatore economico significativi della propria capacità a realizzare la prestazione richiesta sotto il profilo tecnico, scelti fra interventi qualificabili affini a quelli oggetto dell'affidamento, secondo i criteri desumibili dalle tariffe professionali. Rileva comunque altresì la modalità di svolgimento dei servizi descritti.

Documentazione facente parte della relazione

- N°8 Schede (almeno due per ciascun servizio di punta descritto D.02;D.04;E.01;IA.03) e per ciascuna scheda un elaborato descrittivo max 3 facciate (formato A4, carattere Times new roman dimensione 11 interlinea 1,5) e max 2 elaborati grafici(descrittivi) in formato massimo A3.

Dalle schede dovrà essere facilmente desumibile che il Concorrente abbia svolto servizi tecnici, negli ultimi dieci anni anteriori alla data di pubblicazione del bando, relativi a lavori appartenenti alla medesima classe e categoria per l'importo pari almeno ad una volta quelli di seguito indicati:

	Descrizione	Importo in €	%	Categoria
<b>a1.1</b>	Lavori per collegamento diga a distretti irrigui	300.000,00	9,09%	D.04
<b>a1.2</b>	Impianto di sollevamento	950.000,00	28,78%	D.04
<b>a1.3</b>	Revisione e manutenzione paratoie	50.000,00	1,51%	D.04
<b>a1.4</b>	Revisione condotte ed apparecchiature	410.000,00	12,42%	D.04
			51,80%	
	<b>Totale categoria D.04</b>	<b>1.710.000,00</b>		
<b>a2.1</b>	Adeguamento Impianti elettrici vandalizzati	350.000,00	10,60%	IA.03
			10,60%	
	<b>Totale categoria IA.03</b>	<b>350.000,00</b>		
<b>a3.1</b>	Interventi Manutentivi su manufatti esistenti	110.000,00	3,33%	E.01
<b>a3.2</b>	Impermeabilizzazione capannone pozzo diga	21.000,00	0,64%	E.01
			3,97%	
	<b>Totale categoria E.01</b>	<b>131.000,00</b>		
<b>a4.1</b>	Sfangamento bacino e pulizia canali di immissione	1.110.000,00	33,63%	D.02
			33,63%	
	<b>Totale categoria D.04</b>	<b>1.110.000,00</b>		
	<b>Totale</b>	<b>3.301.000,00</b>		

E che abbia svolto almeno due servizi di progettazione unica per un importo dei lavori superiore al milione di Euro nella categoria Idraulica e Destinazione Funzionale Opere di Bonifica e Derivazioni [D02 e D04].

L'elenco dei collaboratori (CV) che si intendono impiegare inseriti in un organigramma di progetto con particolare rilevanza per le seguenti tre figure :

- a. Responsabile della Progettazione
- b. Coordinatore della Sicurezza in fase di Progettazione
- c. Responsabile della Relazione Geologica (Divieto di subappalto)

Punteggio totale dell'elemento **Punti 40**

#### CARATTERISTICHE METODOLOGICHE DELL'OFFERTA - CRITERIO B

### **Elementi di valutazione e criteri motivazionali**

Il concorrente dovrà produrre una relazione che dettagli:

- a) le tematiche principali che a parere del concorrente caratterizzano la prestazione, le adozioni di buone pratiche dal punto di vista progettuale, gli eventuali studi e le ricerche (già presenti e/o da realizzare) a supporto delle soluzioni progettuali, le tecniche e i metodi che si intendono adottare con particolare riferimento alle nuove tecnologie.
- b) le azioni e le soluzioni che intende sviluppare in relazione alle problematiche specifiche degli interventi, dei vincoli correlati e delle interferenze esistenti nel territorio in cui si realizzeranno le opere;
- c) le modalità di esecuzione del servizio anche con riguardo all'articolazione temporale delle varie fasi previste, nonché le misure e gli interventi finalizzati a garantire la qualità della prestazione fornita;
- d) le risorse umane e strumentali messe a disposizione per lo svolgimento del servizio, attraverso la redazione:
  1. di un documento contenente le modalità di sviluppo e gestione del progetto inerenti agli strumenti informatici messi a disposizione;
  2. dell'elenco della dotazione strumentale e le applicazioni che si intendono impiegare;
  3. dell'elenco dei collaboratori (CV) ulteriori che si intendono impiegare inseriti in un organigramma di progetto

### **Documentazione da prodursi**

Elaborato descrittivo max 6 facciate (formato A4, carattere Times new roman dimensione 11 interlinea 1,5); Max n. 1 elaborato grafico in formato A3.

Punteggio totale dell'elemento **Punti 31**

### **3.4 Elementi di natura quantitativa**

I punteggi per gli elementi di valutazione di natura quantitativa saranno attribuiti come segue:

**In riferimento all'elemento C "Ribasso percentuale unico indicato nell'offerta economica"** l'offerta deve essere redatta mediante dichiarazione di ribasso percentuale unico sull'importo del corrispettivo posto a base di gara di cui all'art. 2 con le seguenti precisazioni:

- a) il foglio dell'offerta è sottoscritto dal legale rappresentante del concorrente o da altro soggetto avente i medesimi poteri, come risultante dalla documentazione presentata;
- b) il ribasso è indicato obbligatoriamente in cifre ed in lettere; in caso di discordanza tra il ribasso indicato in cifre e quello indicato in lettere sarà ritenuta valida l'offerta più conveniente per l'Amministrazione;
- c) il ribasso è indicato con non più di 3 (tre) cifre decimali dopo la virgola; eventuali cifre in più saranno troncate senza arrotondamento.

### **RIDUZIONE TEMPORALE – CRITERIO D**

**In riferimento al sub elemento D1 "Riduzione temporale FASE 1"** l'offerta dovrà esprimere in giorni naturali e consecutivi:

il tempo  $T_{off}$  FASE 1 offerto dal concorrente per la fase 1: redazione del progetto di fattibilità tecnico-economica

in riduzione rispetto ai termini massimi di cui all'articolo 6 del presente Disciplinare, tenendo conto delle prescrizioni di cui al precedente paragrafo 3.2.

**In riferimento al sub elemento D2 "Riduzione temporale FASE 2"** l'offerta dovrà esprimere in giorni naturali e consecutivi:

il tempo  $T_{off}$  FASE 2 offerto dal concorrente per la fase 2: redazione del progetto definitivo

in riduzione rispetto ai termini massimi di cui all'articolo 6 del presente Disciplinare, tenendo conto delle prescrizioni di cui al precedente paragrafo 3.2.

**In riferimento al sub elemento D3 "Riduzione temporale FASE 3"** l'offerta dovrà esprimere in giorni naturali e consecutivi:

il tempo  $T_{off}$  FASE 3 offerto dal concorrente per la fase 3: redazione del progetto esecutivo in riduzione rispetto ai termini massimi di cui all'articolo 6 del presente Disciplinare, tenendo conto delle prescrizioni di cui al precedente paragrafo 3.2.

### 3.5 Modalità di presentazione delle offerte

Le offerte devono essere prodotte come segue.

Le parti dell'offerta tecnica per le quali è prevista una valutazione di tipo discrezionale – relative ai criteri **A e B** - devono essere racchiuse in un'unica busta, debitamente sigillata, recante in calce la dicitura **“Offerta a valutazione discrezionale”**.

L'**Offerta economica (C) e la riduzione temporale (D)** - devono essere racchiuse, **a pena di esclusione**, in un'unica busta, debitamente sigillata, recante in calce la dicitura **“Offerta a valutazione automatica”**.

Le due buste contenenti le diverse parti dell'offerta, come innanzi descritto, dovranno essere racchiuse, unitamente alla documentazione prescritta dal bando di gara, in un unico plico – debitamente sigillato, preferibilmente con nastro adesivo - sul quale dovrà essere scritto:

## **PROCEDURA APERTA PER IL SERVIZIO DI PROGETTAZIONE E COORDINAMENTO DELLA SICUREZZA E RELAZIONE GEOLOGICA PER INTERVENTI DI MANUTENZIONE STRAORDINARIA PER L'INCREMENTO DELLA SICUREZZA DELLA DIGA DI SAGLIOCCIA IN AGRO DI ALTAMURA (BARI)**

### 3.6 Periodo minimo durante il quale l'offerente è vincolato alla propria offerta

180 giorni dal termine ultimo per il ricevimento delle offerte.

### 3.7 Anomalia

L'Amministrazione Aggiudicatrice, ai sensi dell'art. 97, co. 3 del D.Lgs. 50/2016, valuterà la congruità delle offerte in relazione alle quali sia i punti riferiti al prezzo, sia la somma dei punti relativi agli altri elementi di valutazione, siano entrambi pari o superiori ai quattro quinti dei corrispondenti punti massimi previsti dal presente disciplinare.

Ai sensi dell'art. 97, comma 6, D.Lgs. 50/2016, l'Amministrazione Aggiudicatrice può in ogni caso valutare la congruità di qualsiasi altra offerta che, in base ad elementi specifici, appaia anormalmente bassa.

## **4. SOGGETTI AMMESSI ALLA GARA**

Sono ammessi a partecipare alla gara i soggetti individuati dall'art. 46, comma 1, lett. a), b), c), d), e), f) del D.Lgs. 50/2016 in possesso dei requisiti prescritti.

Agli operatori economici concorrenti, ai sensi dell'articolo 48, comma 7, primo periodo, del Codice, è vietato partecipare alla gara in più di un raggruppamento temporaneo o consorzio ordinario di concorrenti, ovvero partecipare alla gara anche in forma individuale qualora gli stessi abbiano partecipato alla gara medesima in raggruppamento o consorzio ordinario di concorrenti.

Alla procedura di gara non possono, altresì, partecipare coloro che sono inibiti per legge o per provvedimento disciplinare all'esercizio della professione.

## **5. REQUISITI DI PARTECIPAZIONE**

### 5.1 Requisiti di carattere generale

- a) l'insussistenza di motivi di esclusione di cui all'art. 80 del D.Lgs. 50/2016;
- b) l'insussistenza di condizioni di incompatibilità previste dall'art. 53, comma 16 ter, del D.Lgs. 165/01;
- c) l'insussistenza di condizioni di incompatibilità previste dall'art. 6 del D.L. 90/2014;
- d) l'insussistenza di situazione di obbligo di astensione per conflitto di interessi, ai sensi dell'art. 42 del D.lgs 50/2016.

### 5.2 Requisiti di idoneità Professionale (art. 83, D.Lgs. n. 50/2016)

- a) se professionisti, singoli o associati o operanti in società di professionisti o in società d'ingegneria, essere iscritti al relativo albo professionale abilitante all'espletamento dell'attività professionale oggetto del presente affidamento;



- b) se società di professionisti, società di ingegneria o consorzi stabili di società di professionisti e di società di ingegneria, anche in forma mista, essere inoltre iscritti alla C.C.I.A.A. per la tipologia dei servizi da prestare. I concorrenti residenti in altri Stati dell'Unione Europea, ove tenuti, devono essere iscritti nei corrispondenti in uno dei registri professionali o commerciali di cui all'allegato XVI del D.lgs 50/2016;
- c) le società di professionisti dovranno possedere, altresì, i requisiti di cui all'art. 2 del D.M. n. 263/2016;
- d) le società di ingegneria dovranno possedere, altresì, i requisiti di cui all'art. 3 del D.M. n. 263/2016;
- e) i raggruppamenti temporanei di professionisti dovranno possedere, altresì, i requisiti di cui all'articolo 4 del D.M. n. 263/2016;
- f) i consorzi stabili di società di professionisti e di società di ingegneria e dei GEIE dovranno possedere, altresì, i requisiti di cui all'articolo 5 del D.M. n. 263/2016.

### 5.3 Requisiti di capacità economica-finanziaria e tecnico-organizzativi (art. 83, D. Lgs. n. 50/2016)

Sulla base dell'art. 83, comma 5, del d.lgs. 50/2016, si chiede quanto segue per la strategicità e per l'alta professionalità richiesta nelle specifiche competenze :

- Avere conseguito un fatturato medio annuo pari al valore a base di gara in almeno tre degli ultimi cinque anni .
- Aver svolto servizi tecnici, negli ultimi dieci anni anteriori alla data di pubblicazione del bando, relativi a lavori appartenenti alla medesima classe e categoria per l'importo pari almeno ad una volta quelli di seguito indicati:

	Descrizione	Importo in €	%	Categoria
<b>a1.1</b>	Lavori per collegamento diga a distretti irrigui	300.000,00	9,09%	D.04
<b>a1.2</b>	Impianto di sollevamento	950.000,00	28,78%	D.04
<b>a1.3</b>	Revisione e manutenzione paratoie	50.000,00	1,51%	D.04
<b>a1.4</b>	Revisione condotte ed apparecchiature	410.000,00	12,42%	D.04
		51,80%		
	<b>Totale categoria D.04</b>	<b>1.710.000,00</b>		
<b>a2.1</b>	Adeguamento Impianti elettrici vandalizzati	350.000,00	10,60%	IA.03
			10,60%	
	<b>Totale categoria IA.03</b>	<b>350.000,00</b>		
<b>a3.1</b>	Interventi Manutentivi su manufatti esistenti	110.000,00	3,33%	E.01
<b>a3.2</b>	Impermeabilizzazione capannone pozzo diga	21.000,00	0,64%	E.01
			3,97%	
	<b>Totale categoria E.01</b>	<b>131.000,00</b>		
<b>a4.1</b>	Sfangamento bacino e pulizia canali di immissione	1.110.000,00	33,63%	D.02
			33,63%	
	<b>Totale categoria D.04</b>	<b>1.110.000,00</b>		
	<b>Totale</b>	<b>3.301.000,00</b>		

- aver svolto almeno due servizi di progettazione unica per un importo dei lavori superiore al milione di Euro nella categoria Idraulica e Destinazione Funzionale Opere di Bonifica e Derivazioni [D02 e D04].

In applicazione del punto V, co. 1, delle Linee Guida n. 1 di attuazione del D.Lgs 50/2016, approvate con Delibera n. 973 del 14/19/2016, ai fini della qualificazione, nell'ambito della stessa categoria, le attività svolte per opere analoghe a quelle oggetto dei servizi da affidare (necessariamente di identica destinazione funzionale) sono da ritenersi idonee a comprovare i requisiti quando il grado di complessità sia almeno pari a quello dei servizi da affidare.

Nel caso in cui il professionista abbia svolto più servizi tecnici per una stessa opera, l'importo complessivo dell'opera è unico riferimento onnicomprensivo di tutti i servizi svolti: l'importo delle opere non può computarsi più volte, al fine di raggiungere i requisiti richiesti, benché sia stato oggetto di più prestazioni.

Nel caso di prestazioni condivise con altri professionisti, l'importo dei lavori sarà suddiviso per il numero dei professionisti, salvo dimostrazione di una diversa ripartizione della responsabilità.

I servizi valutabili sono quelli iniziati, ultimati e approvati nel decennio antecedente la data di pubblicazione del bando, ovvero la parte di essi ultimata e approvata nello stesso periodo per il caso di servizi iniziati in epoca precedente.

Sono valutabili anche i servizi svolti per committenti privati documentati attraverso certificati di buona e regolare esecuzione dei servizi prestati o equipollenti.

Per ognuno dei servizi svolti, il concorrente dovrà indicare il committente, il soggetto che ha svolto il servizio, la tipologia del servizio, le date di inizio e di ultimazione del servizio e l'importo dei lavori in relazione ai quali è stato svolto il servizio distinto per ciascuna classe e categoria in cui il medesimo è suddiviso.

In caso di partecipazione in R.T.P., il requisito dovrà essere posseduto cumulativamente dal raggruppamento. La mandataria in ogni caso dovrà possedere i requisiti in misura maggioritaria percentuale superiore rispetto a ciascuno dei mandanti.

Nell'atto di impegno a costituire il raggruppamento, ciascun soggetto facente parte del raggruppamento dovrà indicare la parte dell'appalto che assume.

I raggruppamenti temporanei, inoltre, ai sensi dell'art. 4 del D.M. 2 dicembre 2016 n° 263, devono prevedere la presenza di almeno un giovane professionista, laureato ed abilitato da meno di cinque anni all'esercizio della professione secondo le norme dello Stato membro dell'Unione europea di residenza, quale progettista. I requisiti del giovane non concorrono alla formazione dei requisiti di partecipazione richiesti dal presente disciplinare.

Ai sensi dell'art. 24, comma 5, del D.Lgs. 50/2016, si precisa che, indipendentemente dalla natura giuridica del soggetto affidatario dell'incarico, lo stesso deve essere espletato da professionisti (persona fisica) iscritti negli appositi albi previsti dai vigenti ordinamenti professionali, personalmente responsabili e nominativamente indicati già in sede di presentazione dell'offerta, con la specificazione delle rispettive qualificazioni professionali con particolare rilievo a chi svolgerà le attività relative a:

- o Responsabile della Progettazione
- o Coordinatore della Sicurezza in fase di Progettazione
- o Responsabile della Relazione Geologica (divieto di subappalto)

Sono valutabili anche i servizi svolti per committenti privati documentati attraverso certificati di buona e regolare esecuzione dei servizi prestati o equipollenti.

Per ognuno dei servizi svolti, il concorrente dovrà indicare il committente, il soggetto che ha svolto il servizio, la tipologia del servizio, le date di inizio e di ultimazione del servizio e l'importo dei lavori in relazione ai quali è stato svolto il servizio distinto per ciascuna classe e categoria in cui il medesimo è suddiviso.

#### **5.4 Ulteriori dichiarazioni a rendersi a pena di esclusione:**

- a) di aver preso visione e di accettare, integralmente senza obiezioni e/o riserve, tutte le condizioni previste nel Disciplinare e nel bando di gara;
- b) di aver preso conoscenza di tutte le condizioni locali, delle viabilità di accesso, nonché di tutte le circostanze generali e particolari suscettibili di influire sulla determinazione sulle condizioni contrattuali e sulla esecuzione dei servizi;
- c) di impegnarsi, in caso di aggiudicazione, a comunicare tempestivamente alla Stazione Appaltante ogni modificazione che dovesse intervenire negli assetti proprietari e sulla struttura d'impresa e negli organismi tecnici e amministrativi ai sensi dell'art. 87 del D.Lgs. 06/09/2011, n. 159 (c.d. Codice delle leggi antimafia);
- d) di impegnarsi a mantenere valida e vincolante l'offerta per 180 giorni consecutivi a decorrere dalla scadenza del termine per la presentazione delle offerte;
- e) di avere giudicato il corrispettivo nel complesso remunerativo e tale da consentire il ribasso offerto;
- f) di impegnarsi a fornire, nel termine che sarà indicato dall'Amministrazione, tutta la documentazione necessaria per le dovute verifiche di quanto dichiarato;
- g) di impegnarsi, in caso di aggiudicazione, ad assolvere a tutti gli obblighi di legge n. 136 del 07/09/2010 ivi previsti al fine di assicurare la tracciabilità dei flussi finanziari relativi all'esecuzione del contratto di cui al presente bando di gara;
- h) a impegnarsi alla osservanza delle norme di legge vigenti in materia di prevenzione e la repressione della corruzione e dell'illegalità nella pubblica amministrazione ai sensi della Legge 190/2012 e del DPR 16 aprile 2013 n.62.

## **6. TERMINI PER L'ESPLETAMENTO DELL'INCARICO**

Il Progettista è tenuto a presentare gli elaborati di progetto distinti nei livelli di successivo dettaglio, di cui all'articolo 23, del Decreto Legislativo n. 50/2016, e artt. 17, 28 e 33 del D.P.R. n.207/2010, (se non emanato decreto previsto dall'art. 23, comma 3, del d.lgs 50/2016) entro i termini indicati all'interno della sua offerta temporale, che al massimo potranno essere i seguenti :

**Fase 1:** progetto di fattibilità tecnica ed economica: entro 45 (quarantacinque) gg. dalla data di comunicazione dell'affidamento dell'incarico. Detto termine sarà rideterminato in ragione dell'offerta temporale in riduzione ove formulata dal concorrente aggiudicatario che costituirà, quindi, obbligazione contrattuale.

**Fase 2:** progetto definitivo: entro 60 (sessanta) gg. dalla data di comunicazione di approvazione del progetto di fattibilità tecnica ed economica. . Detto termine sarà rideterminato in ragione dell'offerta temporale in riduzione ove formulata dal concorrente aggiudicatario che costituirà, quindi, obbligazione contrattuale.

**Fase 3:** progetto esecutivo: entro 45 (quarantacinque) gg. dalla data di comunicazione di approvazione del progetto definitivo, quando acquisiti tutti i nulla - osta prescritti, ovvero dalla data di emissione dell'ultimo necessario parere favorevole sul progetto stesso, e comunque entro il tempo utile programmato dalla Amministrazione. . Detto termine sarà rideterminato in ragione dell'offerta temporale in riduzione ove formulata dal concorrente aggiudicatario che costituirà, quindi, obbligazione contrattuale.

Per ogni giorno di ritardo si applicherà una penale di 500 € per ogni giornate.

## **7. MODALITÀ DI PAGAMENTO DEI CORRISPETTIVI**

Il compenso, relativo alle prestazioni professionali, sarà corrisposto con le seguenti modalità:

- 30 % del compenso all'approvazione da parte dell'organo competente del Progetto di Fattibilità Tecnica Economica
- 45 % del compenso all'approvazione da parte dell'organo competente del Progetto Definitivo;
- 25 % del compenso all'approvazione da parte dell'organo competente del Progetto Esecutivo.

Le parti convengono che i pagamenti avverranno nel rispetto di tutte le disposizioni di legge previste in materia.

L'Amministrazione effettuerà il pagamento entro 60 gg. dal ricevimento delle fatture emesse dallo stesso per ciascun livello della progettazione.

Nel caso di risoluzione del contratto, l'onorario è commisurato all'importo complessivo dei lavori effettivamente progettato / diretto e delle prestazioni effettivamente erogate.

La Stazione appaltante applicherà le penali in ciascuno dei livelli di progettazione.

## **8. PENALI**

In caso di mancato rispetto per fatto del Progettista di ciascuno dei termini di cui al paragrafo 7, si riconosce l'applicazione di una penale giornaliera pari a 500 € (circa il 2 per mille dell'importo contrattuale), precisando che il reiterato ritardo nella consegna degli elaborati e degli altri documenti oltre 10 gg dalla previsione, verrà ritenuto grave inadempienza e potrà provocare di diritto del presente contratto a richiesta dell'Amministrazione, oltre al risarcimento del danno sofferto dall'Amministrazione.

## **9. SUBBAPPALTO**

Non è ammesso il subappalto, ad eccezione di quanto previsto dal comma 8, dell'art. 31, del D. Lgs. n. 50/2016.

## **10. CAUZIONI, GARANZIE, CONTRIBUTI**

### **10.1 Garanzie per la partecipazione alla procedura**

Ai sensi dell'art. 93, comma 10, del D.Lgs. 50/2016 ed in conformità a quanto sancito al paragrafo 4.1 delle Linee Guida n. 1, approvate dal Consiglio dell'ANAC con Delibera n. 973 del 14.09.2016, per la partecipazione alla presente gara non è prescritta la cauzione provvisoria.

### **10.2 Garanzie definitive**

In conformità a quanto sancito al paragrafo 4.1 delle Linee Guida n. 1, approvate dal Consiglio dell'ANAC con Delibera n. 973 del 14.09.2016, prima della stipula del contratto l'aggiudicatario deve presentare garanzia definitiva nella misura e nei modi di cui all'art. 103 del D.Lgs. n. 50/2016.

Alla garanzia definitiva si applicano le riduzioni previste dall'art. 93, comma 7, del D.Lgs. 50/2016.

La garanzia deve contenere anche autentica notarile che accerta l'identità personale, la qualifica e i poteri del firmatario della garanzia o, in alternativa, la dichiarazione sostitutiva dell'atto di notorietà da parte dell'agente firmatario della garanzia con annesso documento di riconoscimento.

### **10.3 Polizza professionale**

Prima della stipula del contratto l'aggiudicatario dovrà presentare polizza assicurativa per i rischi derivanti dall'esercizio dell'attività professionale, ai sensi dell'art. 5 del DPR 7 agosto 2012 n. 137, per un massimale almeno pari all'importo delle opere ed alla loro qualità di cui al par. 5.3 del presente disciplinare, con validità pari a tutta la durata del servizio così come prevista dall'art. 6 del presente disciplinare.

Ove l'aggiudicatario sia un raggruppamento orizzontale, la garanzie sono presentate dal mandatario in nome e per conto di tutti i concorrenti, ai quali compete una responsabilità solidale; nel caso di raggruppamento verticale, il mandatario presenta, unitamente al mandato irrevocabile degli operatori economici raggruppati, le garanzie assicurative dagli stessi prestate per le rispettive responsabilità "pro quota".

### **10.4 Contributo per l'autorità per la vigilanza sui contratti pubblici**

A carico dei partecipanti (cfr. ANAC Delibera n. 1377 del 21 dicembre 2016 art. 2) è prevista una contribuzione.

## **11. CONTROVERSIE**

Ai sensi dell'art. 209 comma 2 del D.Lgs. 50/2016 il contratto non conterrà la clausola compromissoria. Le eventuali controversie che insorgessero relativamente all'interpretazione ed esecuzione del contratto e del presente atto, non definite in via bonaria, saranno deferite alla competenza dell'Autorità Giudiziaria Ordinaria. Il foro competente è il Foro di BARI.

## **12. RINVIO**

Per quanto non espressamente stabilito nel presente atto si fa rinvio al D.Lgs.50/16, alle Linee Guida n. 1, approvate dal Consiglio dell'ANAC con Delibera n. 971 del 14.09.2016 ed altre norme attuative dello stesso "Codice", agli articoli non abrogati del D.P.R. 207/2010 nonché alle disposizioni del codice civile ed ad ulteriori normative vigenti applicabili.

## **13. SPESE**

Tutte le spese di contratto, bolli, imposta di registro, ecc. sono a carico esclusivo dell'aggiudicatario senza diritto di rivalsa, con la sola esclusione dell'I.V.A. e dei contributi previdenziali per quanto previsto a carico del committente se dovuti.

**SPESE DI PUBBLICAZIONE:** in ottemperanza all'art. 5, comma 2, del Decreto Ministeriale Infrastrutture e Trasporti del 2 dicembre 2016, l'aggiudicatario del presente appalto procederà al rimborso in favore della Stazione Appaltante delle spese per la pubblicazione del bando, stimate in circa € 585,00.

Sono a carico dell'affidatario i materiali e le attrezzature necessari per l'ottimale svolgimento delle prestazioni affidate, le spese di viaggio ed ogni occorrenza necessaria.

## **14. RISERVATEZZA**

Nello svolgimento dell'incarico, il professionista / affidatario è tenuto ad osservare la massima riservatezza in merito le informazioni acquisite nel corso di svolgimento dei servizi affidati ed a trattare i dati personali nei modi previsti dalle leggi vigenti.

## **15. TRACCIABILITÀ**

Gli affidatari del servizio sono tenuti ad assolvere tutti gli obblighi come previsti dall'art. 3 Legge 13.08.2010 n° 136 e s.m.i. al fine di assicurare la tracciabilità dei flussi finanziari.

## **16. RISOLUZIONE DEL CONTRATTO**

L'Amministrazione si riserva di chiedere la risoluzione del contratto, ai sensi degli artt. 1453 del C.C. e seguenti, senza oneri aggiuntivi rispetto alle prestazioni sino a quel momento eseguite e liquidate, nei seguenti casi:

- per reiterata e sostanziale violazione degli obblighi assunti dall'affidatario;

- nei casi di subappalto non consentiti;

- negli altri casi previsti dalla legge.

Resta salva l'applicazione di quanto previsto dagli articoli 108 e 109 del d.Lgs. 50/2016.

## **17. DIVIETI**

È fatto divieto, durante l'esecuzione del contratto e per il triennio successivo, di intrattenere rapporti di servizio o fornitura o professionali in genere con gli amministratori e dirigenti preposti, a motivo della carica, al procedimento.

## **18. RESPONSABILE DEL PROCEDIMENTO**

Ing.	Giuseppe CORTI
Indirizzo:	Corso Trieste , 11
Città:	Bari
CAP:	70126
Telefono:	080 5419111
Indirizzo PEC:	cbta.bari@pec.terreapulia.it
Indirizzo e-mail:	cbta@terreapulia.it